

Пермский государственный университет 100 лет



*Издания по истории
Пермского
государственного
университета
1917-1941 гг.*



А К Т Ъ.

Во исполненіе постановленія Совѣта Министровъ отъ 17 іюня 1916 г. и на основаніи статьи 158 учрежд. Минист. /Св.Зак., т. I, ч. II, изд. 1892 г., по прод. 1912 г./, объявляю отъ имени Министра Народнаго Просвѣщенія Графа Павла Николаевича Игнатьева, Пермское Отдѣленіе ИМПЕРАТОРСКАГО Петроградскаго Университета открытымъ, о чемъ и составленъ настоящій актъ.

Товарищъ Министра

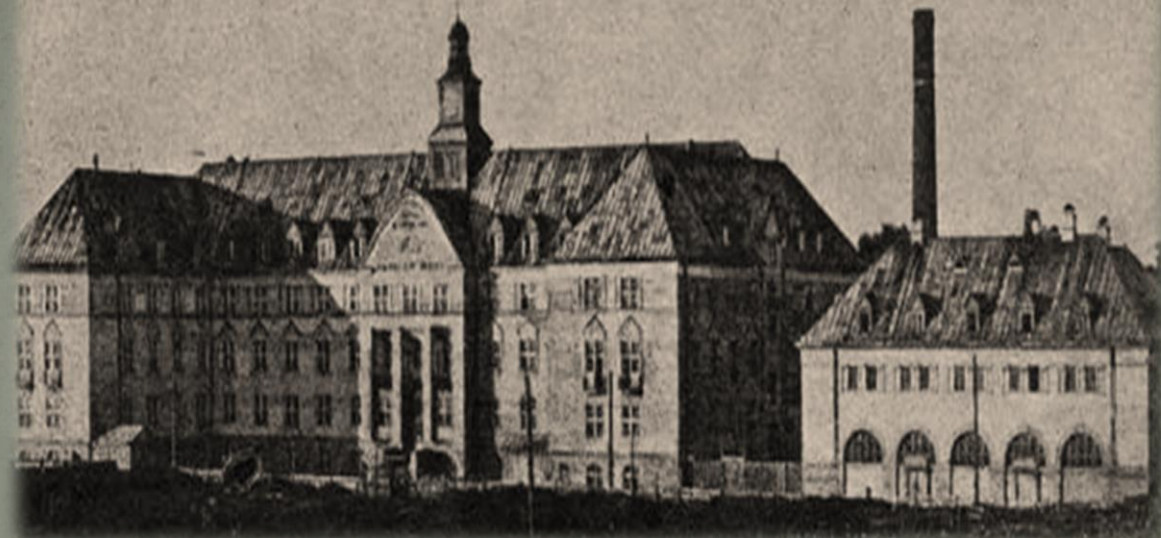
Народнаго Просвѣщенія



г. Пермь.

1 " октября 1916 года.

№ 2773.



1 (14) октября 1916 г.
Пермской общественности
на открытии университета

ПЕРМСКИЙ УНИВЕРСИТЕТ

Открыт 1 (14) октября 1916 года как отделение Петроградскаго (Санкт-Петербургскаго) университета. Он стал первым университетом на Урале. В 1917 году получил самостоятельность.



Отчет об открытии Пермского Отделения Петроградского Университета и деятельности его в 1916- 1917 учебном году. (По 1-е июля 1917 г.). – Пермь : Электро-Тип. губернского земства, 1918. - 72 с.

[Покровский Константин Доримедонтович (1868-1945) – астроном, член-корреспондент АН СССР, профессор. Первый ректор Пермского (Петроградского) университета (1916-1918).

К. Д. Покровский в 1891 году закончил математическое отделение физико-математического факультета Московского университета. С 1891 г. – сверхштатный ассистент Астрономической обсерватории Московского университета. В 1890–1895 гг. – заведующий общедоступной частной обсерваторией О. Швабе в Москве]



Ежегодник Пермского губернского земства и календарь...

Вып. 2 : Иллюстрированный сборник-ежегодник Пермского губернского земства.
– 1916. - XLVI, 269 с. : ил., карты. – Пермь : Электро-тип. Губернского Земства. -
(Доход от продажи сборника поступают в фонд Пермского Университета).



Из содержания:

1. Новая эра в культурной истории Камско-Уральского края. (Торжества открытия Пермского отделения Императорского Петроградского университета 1, 2 и 3 октября) . - С . VII-XXXI.
2. Стипендии при университете земства и города . - С .XXXII
3. Блинов, Н. Пермская кооперация и университет. - С .XXXII
4. Здравомыслов, В. Бактериологический институт Пермского губернского земства. - С . 169

ПЕРМСКАЯ ВѢДОМОСТЬ

№ 22 Суббота 1 февраля 1914 г.

Выходит ежедневно кроме государственных праздников

Цена 10 коп.

Городской театр

В. КОРЪ

ПЕРМСКИЕ ВЪДРОСТЫ

ПЕРМСКИЕ ВЪДРОСТЫ

Выходит еженедельно 1 раз в неделю

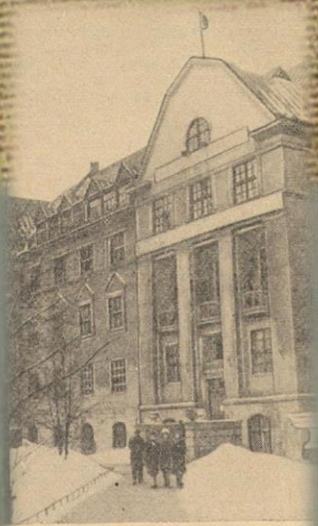
ТОРЖЕСТВО ОТКРЫТІЯ УНИВЕРСИТЕТА.

Начало торжества.

ИЗЪЯВЛЕНІЕ
Въ Пермскомъ университетѣ, открытій котораго состоялось 1-го февраля 1914 г., въ 12 часовъ дня, состоялось торжественное открытіе. Въ 12 часовъ дня въ университетѣ состоялось торжественное открытіе. Въ 12 часовъ дня въ университетѣ состоялось торжественное открытіе.

Торжество открытія университета.

Начало торжества.



Пермский университет





[Ростовцев], Константин Дмитриевич.

Заря высшего просвещения на Урале - Университет в Перми :

Памятка гласного Уфимского губернского земства, почетного гражданина г. Стерлитамака К. Д. Ростовцева. – Петроград : Художественная Тип. и цинкография Э. Э. Фришмут, 1916. - 44 с. : 5 л. ил.

по инициативе Гл. Министерства
Дарственной Думы и Государства

ЗАРЯ

ВЫСШАГО ПРОСВѢЩЕНІЯ

НА УРАЛѢ –

УНИВЕРСИТЕТЪ ВЪ ПЕРМИ.

Памятка гласного Уфимского Губернскаго Земства, почетнаго гражданина города Стерлитамака К. Д. Ростовцева.

ПЕТРОГРАДЪ.
ХУДОЖЕСТВ. ТИПОГРАФ. И ЦИНКОГРАФ. Э. Э. ФРИШМУТЪ, ДЕНДИНЪ И.
1916.





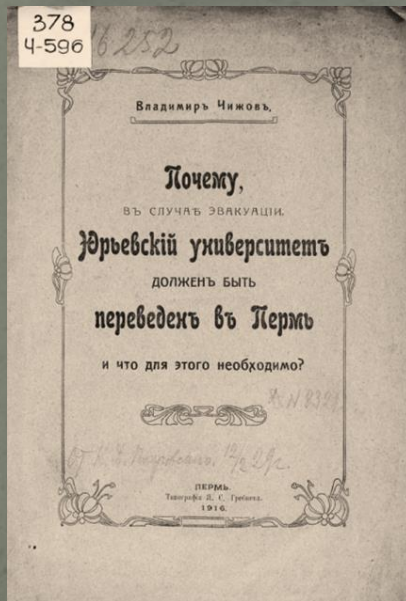
Чижов, Владимир.

Пермь... и Пермь. (К вопросу об открытии в Перми университета) /
В Чижов. – Владимир на Клязьме : Типо-литогр. Губернской Земской
Управы, 1916. - 24 с.

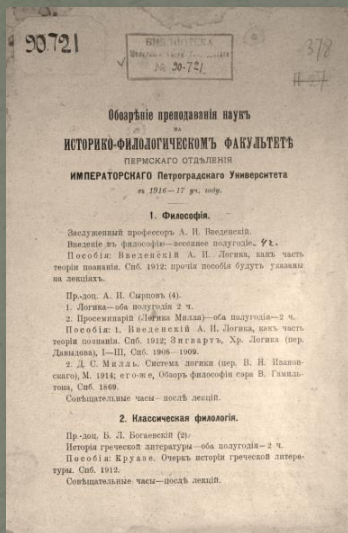
- I. Речь проф. Ф. В. Тарановского по вопросу об эвакуации Юрьевского университета.
- II. Открытое письмо проф. Ф. В. Тарановскому.
- III. Наш долг. - Весь чистый доход от продажи настоящего издания поступает в университетский фонд г. Перми.

Чижов, Владимир.

Почему, в случае эвакуации, Юрьевский Университет должен быть
переведен в Пермь и что для этого необходимо? / В. Чижов. - Пермь : Тип. Я. С.
Гребнева, 1916. - 11 с.

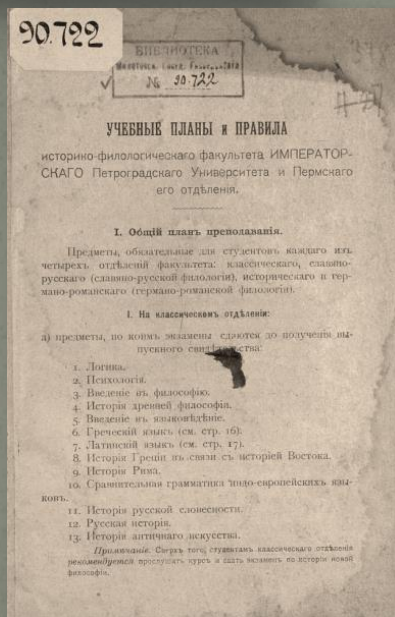


[**Чижов Владимир Евгеньевич (1886- 1943)** - педагог, краевед, публицист. В 1911 г. окончил историко-географическое отделение Санкт-Петербургского историко-филологического института. В 1916 г. принял активное участие в развернувшейся кампании по переводу в Пермь Юрьевского университета и открытию самостоятельного Пермского университета. В 1917-1919 гг. выполнял обязанности секретаря по студенческим делам Пермского университета, был активным членом Клуба по изучению Северного края при Пермском университете].



Обозрение преподавания наук на историко-филологическом факультете Пермского отделения Императорского Петроградского Университета в 1916-17 учебном году. - Петроград : Тип. М. Вольфа, [1916]. - 8 с. : табл.

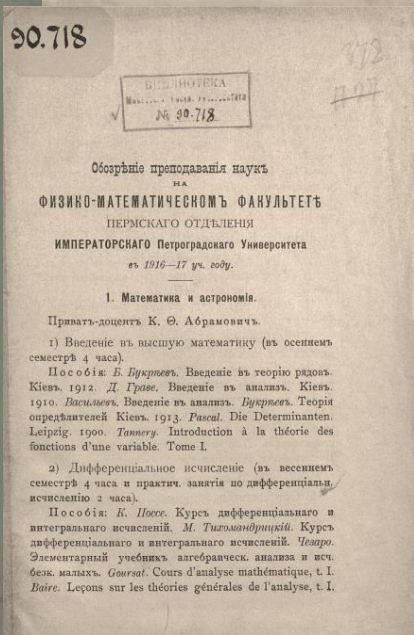
Учебные планы и правила историко-филологического факультета Императорского Петроградского Университета и Пермского его отделения. - Пермь : Электро-тип. губернского земства, 1916. - 30 с.



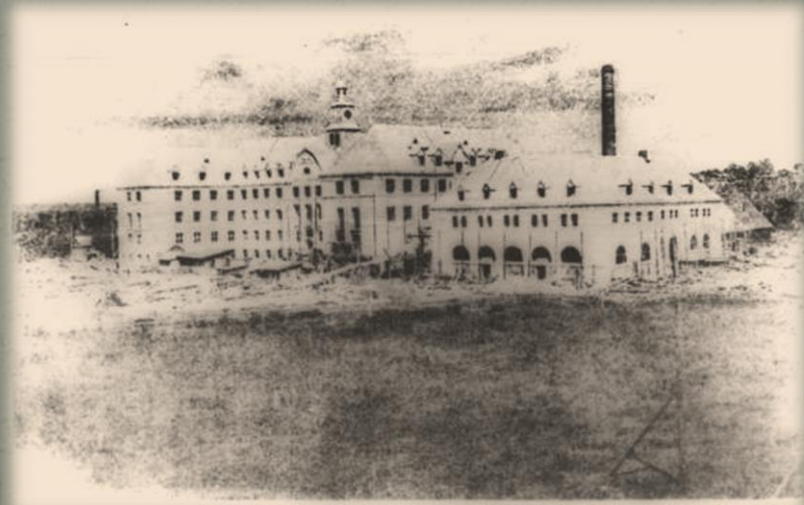
Дом купца М. М. Камчатова, где в 1916 году располагался историко-филологический факультет



Обзорные преподавания наук на физико-математическом факультете Пермского университета в 1917-18 учебном году. – Пермь : Электро-Тип. губернского земства, [1917]. - 10 с. : табл.



Обзорные преподавания наук на физико-математическом факультете Пермского отделения Императорского Петроградского университета в 1916-17 учебном году. - Пермь : Электро-Тип. губернского земства, 1916. - 8 с. : табл.

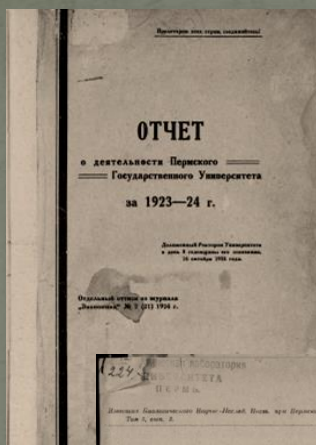






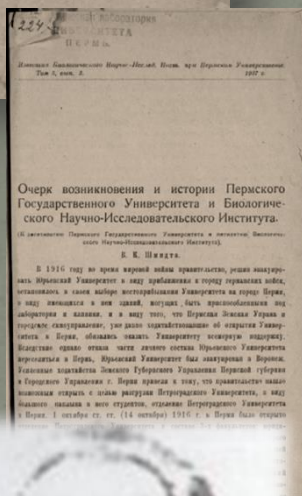
Проект устройства народного сада в г. Перми / ред. Э. А. Мейер. - Москва, 1916. – 16 с. : табл., планы, ил. – [О создании ботанического сада Пермского государственного университета]





Отчет о деятельности Пермского Государственного Университета за 1923-1924 г., доложенный Ректором Университета в день 8-ой годовщины его основания 14-го октября / [авт. **В. К. Шмидт**] – Пермь, 1924 г. – 12 с. - [Отдельный оттиск из журнала «Экономика» № 2 (21) 1924 г.]

Очерк возникновения и истории Пермского Государственного Университета и Биологического Научно-Исследовательского Института (К десятилетию Пермского Государственного Университета и пятилетию Биологического Научно- Исследовательского Института) / авт. очерка **В. К. Шмидт**.



[Шмидт Виктор Карлович (1865-1932) – зоолог, крупнейший российский специалист по микроскопической анатомии и эмбриологии, профессор, в 1923–1924 гг. - ректор Пермского университета. В 1923 г. В. К. Шмидт стал директором Биологического научно-исследовательского института (оставаясь ещё ректором ПГУ). При его руководстве Биологический институт устанавливает широкие научные связи с научными обществами России, старейшими научными организациями Западной Европы, Северной и Южной Америки. В 1925 году Биологический институт отправлял свою печатную продукцию в 43 научных учреждения СССР и в 38 зарубежных института. В. К. Шмидт оставался директором БиОНИИ вплоть до 1931 года].

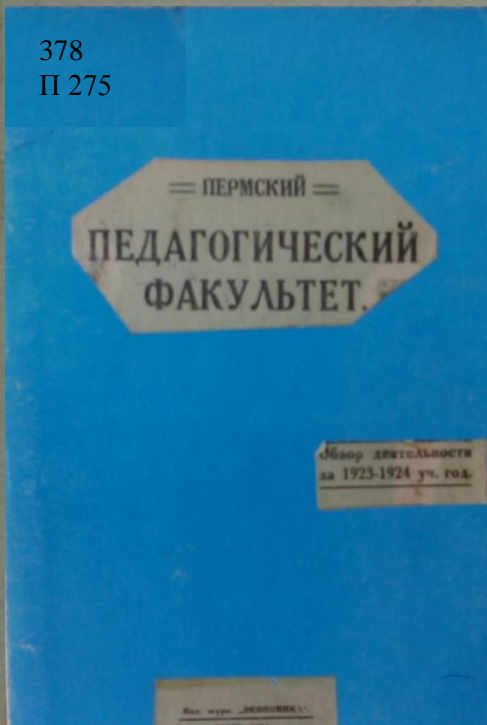


**Сотрудники кафедры анатомии и гистологии
медицинского факультета Пермского университета**

Пермский педагогический факультет. Обзор деятельности за 1923-1924 учебный год. –

Пермь : Издательство журнала «Экономика», 1925. - 11 с. – Загл. на 1-ой стр. текста :
Жизнь Пермского Педфака в 1923-24 академическом году.

378
П 275



Педагогический факультет
находился в составе
Пермского университета в
1922-1930 гг.

Педагогический факультет.

Педагогический факультет имеет в своем составе 4 отделения: 1) общественно-экономическое; 2) физико-техническое с двумя секциями — физико-математической и физико-химической; 3) биологическое и 4) отделение русского языка и литературы, при чем в состав каждого отделения, начиная с III курса, выделяется секция по подготовке преподавателей фабрично-зав. семилеток; своей задачей Педагогический факультет имеет подготовку преподавателей школ повышенного типа (семилетки, школы II ст., ФЭС, ФЗУ, Рабфаки, Техникумы) по общеобразовательным дисциплинам по специальности; при чем с 1929—30 уч. года факультет, приобретая индустриальный уклон, готовит преподавателей преимущественно для школ городских и фабрично-заводских местностей.

Срок обучения на Педагогическом факультете установлен четырехлетний на всех отделениях. Сейчас, в связи с общим пересмотром учебных планов ВУЗ'ов с целью ускорения подготовки кадров, возможно сокращение сроков обучения на общ.-эк. и литерат. отделениях до 3 лет, а на физ.-тех. и биологич. отд. до 3½ лет.

Учебный план *Педагогического факультета* характеризуется следующими чертами. Каждое отделение имеет, кроме военных предметов, 3 цикла дисциплин: 1) педагогический, 2) общественно-политический и 3) специальный. Первый из этих циклов имеет своей задачей дать как общую педологическую и педагогическую, так и специально-методическую подготовку будущему работнику школы повышенного типа. В зависимости от этого он содержит следующие основные дисциплины: педология, педагогика и методика преподавания по специальности отделения (методика обществоведения, физики, математики и т. д.). Общественно-политический цикл не только на общественно-экономическом отделении и отделении языка и литературы, но и на остальных (естественном и физико-техническом) отделениях педфака ставится более углубленно, чем на остальных факультетах. Это объясняется тем, что вся система работы в советской школе вынуждает преподавателя любого предмета вести политико-воспитательную и общественную работу как внутри школы, так и вне ее, что требует достаточно высокой общественно-политической грамотности. Дисциплины третьего цикла весьма разнообразятся в зависимости от специальности того или иного отделения. Специальные предметы *общественно-экономического отделения* распадаются на две основные категории: дисциплины исторические и экономические. Первые из них охватывают все основные периоды истории народов мира и СССР,

педагогических учреждений, обслуживающих школы повышенного типа.

Педологическая часть практики имеет целью ознакомление с педологической работой в школе; эта часть практики осуществляется студентами после приобретения некоторого навыка в педологических исследованиях в лабораторной обстановке Педфака.

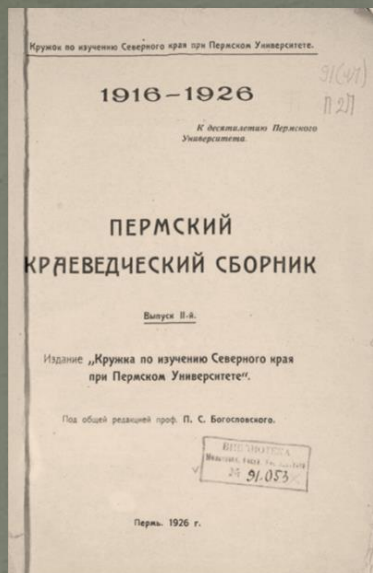
Цель практики 3-го курса — подготовить студента к исполнению обязанностей помощника преподавателя школ повыш. типа, для чего студент сначала получает поручение исполнения отдельных обязанностей преподавателя по специальности (ассистирование при лабораторных занятиях, проверка письменных работ, консультация отстающих учащихся, работа в школьных мастерских, ведение учета и т. п.), а затем проведение занятий с плановой разработкой и проведением минимум одного задания в школьной группе.

Наконец, практика IV курса имеет целью приучить студентов к самостоятельной учебно-воспитательной работе в качестве заместителя преподавателя в школах пов. типа, для чего студентом проводится длительное (не меньше 2 мес.) исполнение всех обязанностей преподавателя по определенному предмету в данной группе.

В состав Педагогического факультета входит 20 отдельных кафедр, объединяющих родственные дисциплины (например, кафедры экономики, истории народов СССР, зоологии, геологии и т. д.); факультет имеет 27 учебно-вспомогательных учреждений (кабинетов и лабораторий); наиболее крупными и наилучше оборудованными из них являются: педологическая лаборатория, экономический кабинет, кабинет всеобщей истории, педагогики, зоологии, морфологии и систематики растений (с ботаническим садом), минералогии (с минералогич. музеем), геологии, физический институт. С 1929—30 уч. года Педфак имеет опытную школу, являющуюся базой опытно-исследовательской работы в области педологии, педагогики и специальных методик.

Профессорско-преподавательский состав педфака: профессоров 16 ч., доцентов 17, старших и младших ассистентов 25. Происходит постоянное пополнение профессорско-преподавательского кадра новыми научными силами.

Выдержки из кратких сведений для поступающих в
Пермский государственный университет в 1930 году



Пермский краеведческий сборник / кружок по изучению Северного края при Пермском Университете ; под общ. ред. П. С. Богословского. - Пермь : Изд. «Кружка по изучению Северного края при Пермском Университете», 1925 - .

Вып. II-й : 1916-1926. К десятилетию Пермского Университета. - 1926.

Вып. III-й. - 1927. - 120 с. - Библиогр. в примеч.

Вып. IV-й. - 1928. - IV, 280 с.

Кружок по изучению Северного края (КИСК) -- научно-краеведческое общество, объединявшее преподавателей и студентов Пермского университета, местных краеведов. Основан КИСК в 1916 году. Первым председателем кружка был избран Борис Леонидович Богаевский (с 1916 года преподаватель Пермского отделения Петроградского университета, с 1917 г. – декан историко-филологического факультета).

Внимание кружковцев было сосредоточено преимущественно на истории, этнографии и фольклоре Урала. В декабре 1929 года Кружок по изучению Северного края был преобразован в Этнографическое Общество. Деятельность Кружка продолжалась до 1932 года.

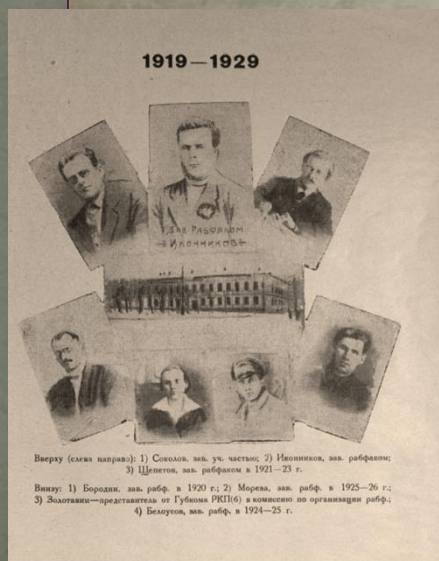
Научные материалы кружка стали основой для создания четырех выпусков «Пермского краеведческого сборника» (с 1924 по 1928 гг.). Выпуск второй сборника был выпущен к десятилетию Пермского Университета в 1926 году.



Пермский рабфак за 10 лет : юбилейный сборник, 1919-1929. –
Пермь : Типография издательства «Звезда», 1929. - 163 с.

Пермский рабочий факультет является одним из старейших рабфаков, начавших работу в 1919 году. В связи с постановлением Отдела Высшей школы об открытии при всех университетах рабочих факультетов, Пермский университет поручил профессору А. С. Безиковичу начать работу по организации рабочего факультета.

2 ноября 1919 года факультет начинает работу, А. С. Безикович становится его первым деканом.



Безикович Абрам Самойлович (1891-1970) – математик,
лауреат медали Сильвестра (1952 г.), ректор Пермского
университета, декан физико-математического
факультета, декан рабфака (1919 г.)

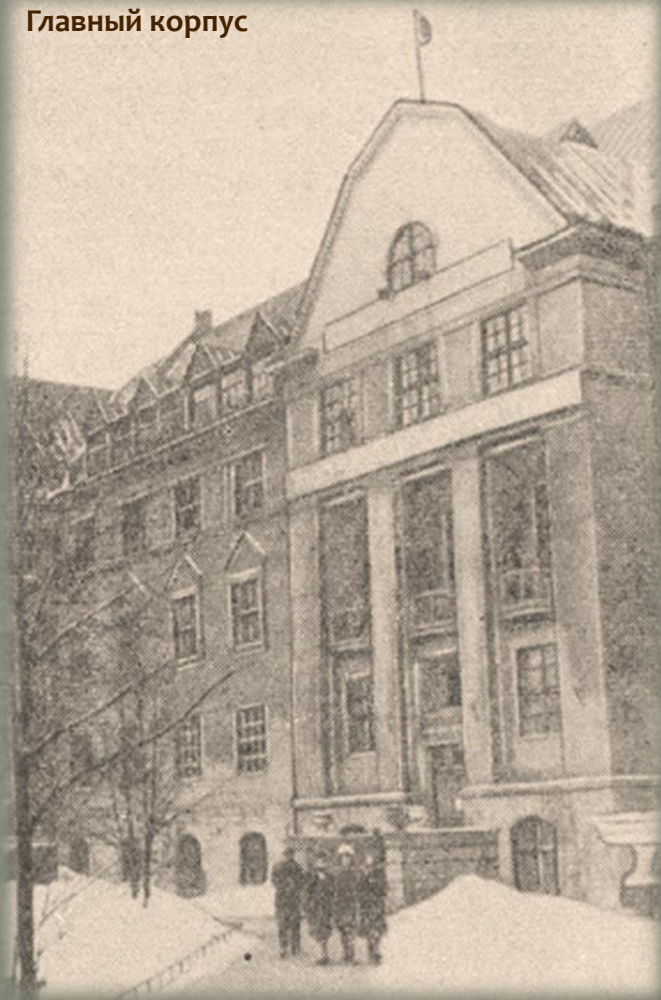
Вверху (слева направо): 1) Соколов, зав. уч. частью; 2) Иконников, зав. рабфаком;
3) Щеглов, зав. рабфаком в 1921–23 г.
Внизу: 1) Борозин, зав. рабф. в 1920 г.; 2) Морев, зав. рабф. в 1925–26 г.;
3) Золотавин—представитель от Губкома РКП(б) в комиссии по организации рабф.;
4) Белоусов, зав. рабф. в 1924–25 г.

Корпус № 3



Пермский государственный университет: кадры истории

Главный корпус



Корпус № 4



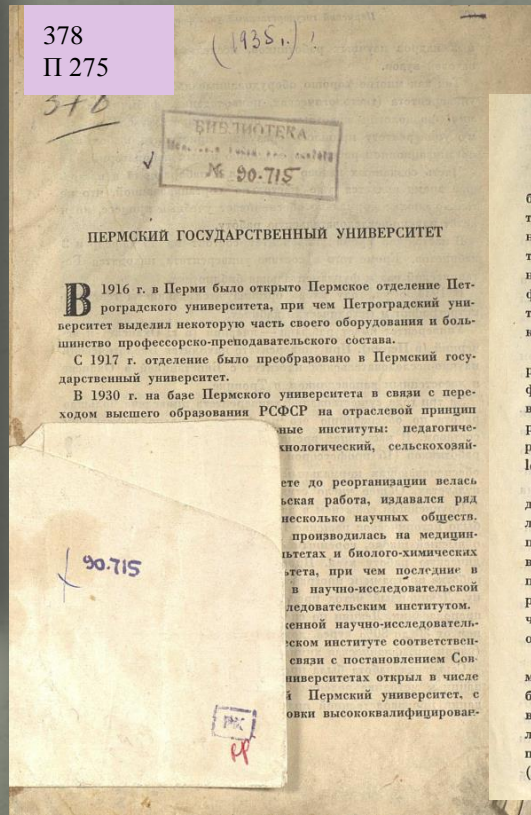
Пермский государственный университет : [краткие сведения для поступающих]. – Пермь : Издание Пермского Государственного Университета, 1930. - 22 с.

Пермский государственный университет : [краткие сведения для поступающих]. – Пермь, 1935. - 507-516 с. : фот.

378
П 275



378
П 275



512

Пермский государственный университет

3. Кафедра *энтомологии* ведет работы по изучению вредных лесных насекомых, по изучению фауны паукообразных (отряда *Агапеина*) для издаваемой Академией наук «Фауны СССР» (проф. Д. Е. Харитонов) и по изучению биологии и экологии этого состава *Aporheles maculipennis* (офа).

Перейдем к краткому обзору работы кафедр.

БИОЛОГИЧЕСКИЙ ФАКУЛЬТЕТ

1. Кафедра *зоологии беспозвоночных* является одной из наиболее оборудованных кафедр. Основанная проф. Д. М. Федотовым в 1916 г., эта кафедра кроме солидного общелaborаторного оборудования и оптики имеет хороший музей, значительно выросший после поездки его основателя в 1917 г. в Японию и пополнявшийся в течение ряда последующих лет. Кафедра имеет библиотеку (свыше 5 тысяч томов), в состав которой вошла значительная часть библиотеки акад. В. М. Шимкевича и акад. Н. В. Насонова.

В настоящее время кафедра ведет работы по изучению паразитов рыб реки Камы (В. А. Захваткин) и по изучению фауны комаров Приуралья (Ю. Г. Митрофанов). В. А. Захваткин сдал в печать работы «Материалы к фауне паразитов рыб р. Камы» и «К фауне паразитических червей сибирских рыб»; Ю. Г. Митрофанов — «Гонотрофический цикл *Aporheles*».

2. Кафедра *зоологии позвоночных* — одна из наиболее молодых кафедр университета. Оборудованная лишь небольшим количеством приборов, инструментарием и литературой, обеспечивающими учебные занятия, кафедра ведет в настоящее время большую работу по созданию музея позвоночных. Уже получено несколько десятков ящиков фиксированного материала из разных концов Союза и таким образом положено начало созданию большой коллекции, представляющей главным образом рыб и морских промысловых млекопитающих.

Научная работа ведется в области изучения биологии промысловых рыб. Проф. А. Н. Пробатовым заканчиваются работы по биологии рыб Карского моря и по возрасту частиковых рыб Амура и сдана в печать работа «Материалы по биологии осетровых Амура». Кафедра ведет кроме того ряд работ по ихтиологическому комплексу Биологического института (проф. А. Н. Пробатов, М. И. Меньшиков).

и по изучению биологии и экологии этого состава *Aporheles maculipennis* (офа). В выполнении некоторых принимают участие студенты-энтомологи, опубликованы «Каталог наук СССР», труды и работа по биологии *Aporheles maculipennis* опубликованы работы по биологии Армении и Средней Азии.

Кафедра *гидробиологии* направлена на изучение водоемов бассейна р. Камы. Изучение причин бедности фауны этого тем первого раздела привлекло внимание кафедры проф. Таусонем Магнитогорска и по влиянию измы.

В настоящее время кафедра ведет работы по изучению паразитов рыб реки Камы (В. А. Захваткин) и по изучению фауны комаров Приуралья (Ю. Г. Митрофанов). В. А. Захваткин сдал в печать работы «Материалы к фауне паразитов рыб р. Камы» и «К фауне паразитических червей сибирских рыб»; Ю. Г. Митрофанов — «Гонотрофический цикл *Aporheles*».

В настоящее время кафедра ведет работы по изучению паразитов рыб реки Камы (В. А. Захваткин) и по изучению фауны комаров Приуралья (Ю. Г. Митрофанов). В. А. Захваткин сдал в печать работы «Материалы к фауне паразитов рыб р. Камы» и «К фауне паразитических червей сибирских рыб»; Ю. Г. Митрофанов — «Гонотрофический цикл *Aporheles*».

2. Кафедра *зоологии позвоночных* — одна из наиболее молодых кафедр университета. Оборудованная лишь небольшим количеством приборов, инструментарием и литературой, обеспечивающими учебные занятия, кафедра ведет в настоящее время большую работу по созданию музея позвоночных. Уже получено несколько десятков ящиков фиксированного материала из разных концов Союза и таким образом положено начало созданию большой коллекции, представляющей главным образом рыб и морских промысловых млекопитающих.

Научная работа ведется в области изучения биологии промысловых рыб. Проф. А. Н. Пробатовым заканчиваются работы по биологии рыб Карского моря и по возрасту частиковых рыб Амура и сдана в печать работа «Материалы по биологии осетровых Амура». Кафедра ведет кроме того ряд работ по ихтиологическому комплексу Биологического института (проф. А. Н. Пробатов, М. И. Меньшиков).

Молотовский государственный университет : справочник для поступающих в 1940 году. – Молотов : Изд. Молотовского гос. ун-та, 1940. - 36 с.

Молотовский государственный университет имени А. М. Горького : справочник для поступающих. – Молотов : Изд. Молотовского гос. ун-та, 1941. - 26 с.

Молотовский Государственный Университет

СПРАВОЧНИК
для поступающих в 1940 году

Издание Молотовского Государственного Университета
1940 Г.



Издание Молотовского Государственного Университета
1941 Г.
г. МОЛОТОВ

**В библиотеке Пермского университета.
Читальный зал главного корпуса**



В библиотеке Пермского
университета





Научная библиотека ПГНИУ
<http://www.library.psu.ru/node>

